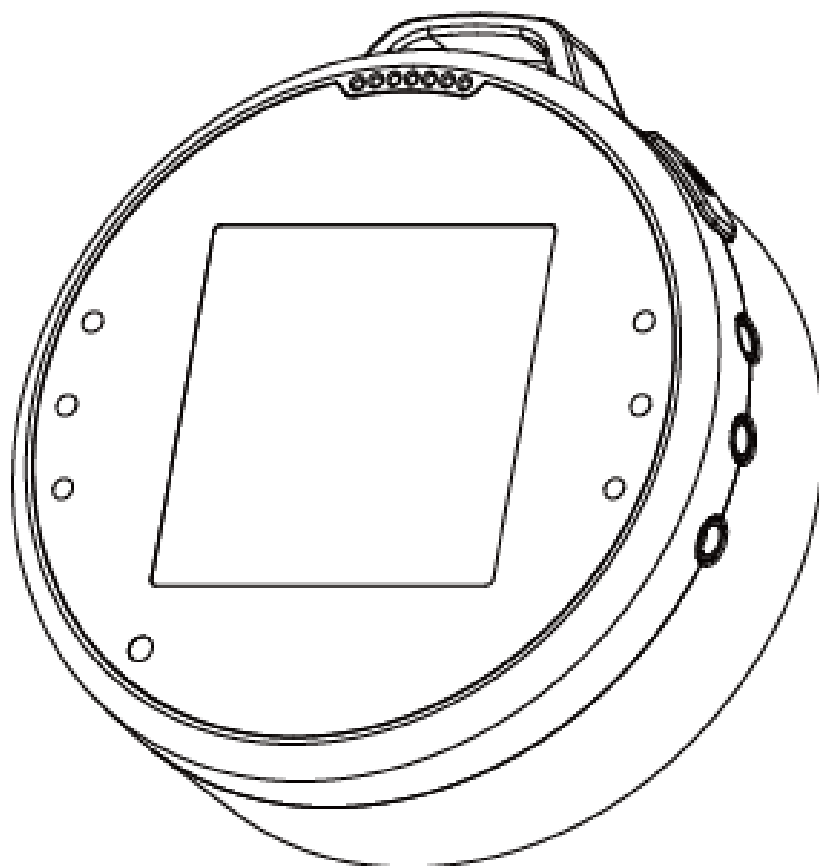


Bezdrátový teploměr na maso



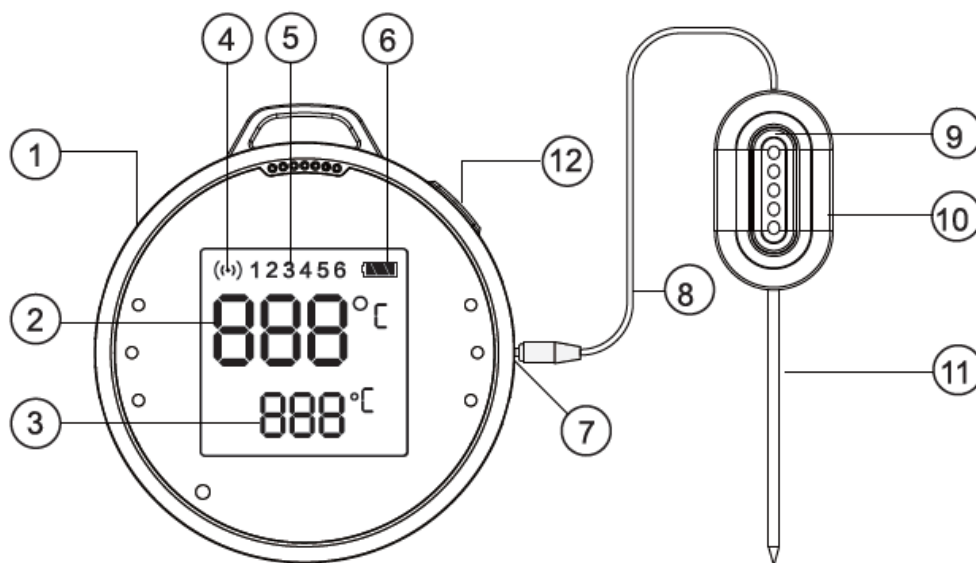
HK-01

UŽIVATELSKÝ MANUÁL

Varování

- Tento bezdrátový teploměr na maso a grilování je určen k měření a sledování vnitřní teploty jídla, které se připravuje, peče nebo griluje. Jakékoli jiné použití nebo úpravy teploměru budou považovány za neúmyslné, mohou poškodit teploměr a mohou představovat značné riziko nehody.
- Teploměr je určen výhradně pro soukromé použití. Není určen pro použití v komerčním nebo průmyslovém prostředí.
- Výrobce nenes odpovědnost za jakékoli škody způsobené nesprávným použitím nebo nedodržením pokynů v tomto návodu k obsluze.
- NIKDY nepoužívejte teploměr v mikrovlnné troubě.
- Kabel sondy pro měření teploty umístěte a ved'te dál od jídla, teplota zdroje nesmí přesáhnout max. 300°C.
- Udržujte teploměr daleko od horkých povrchů, jinak by mohlo dojít k neopravitelnému poškození.
- Spotřebič nesmějí používat děti nebo osoby se sníženými fyzickými, smyslovými nebo duševními schopnostmi nebo nedostatkem zkušeností a znalostí, pokud jim nebyl poskytnut dohled nebo poučení.
- Děti by měly být pod dohledem a měly by být poučeny, aby si se spotřebičem nehrály.

Popis



- | | |
|------------------------------------|--|
| 1 DC IN SV port (Micro USB) | 7 Konektor sondy |
| 2 Aktuální teplota | 8 Vodič konektoru sondy |
| 3 Cílová teplota | 9 Silikonová rukojeť |
| 4 Oznámení o připojení | 10 Kryt s navíječem kabelu |
| 5 Upozornění sondy | 11 Sonda |
| 6 Zbývající baterie | 12 Napájení/ párování/ Zastavení alarmu |
- Stiskněte pro zapnutí/vypnutí teploměru.
 - Pro spárování jej stiskněte a podržte po dobu 3 sekund.
 - Zastavte alarm

Před prvním použitím

Stáhněte si aplikaci Tuya Smart

Naskenujte QR kód níže, stáhněte si Tuya Smart App a nainstalujte ji.



Otevřete **App Store** nebo **Google Play Store** a vyhledejte **Tuya Smart** a stáhněte si bezplatnou **Tuya Smart Aplikaci**

Tipy

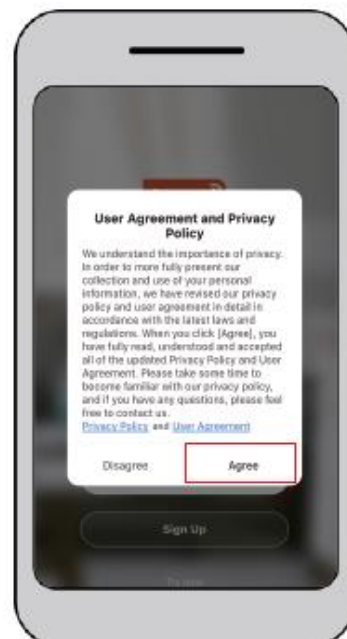
Chcete-li získat podrobné pokyny týkající se aplikace **Tuya Smart**, stáhněte si uživatelskou příručku z webové stránky Tuya Smart na adrese www.tuya.com


Připojit

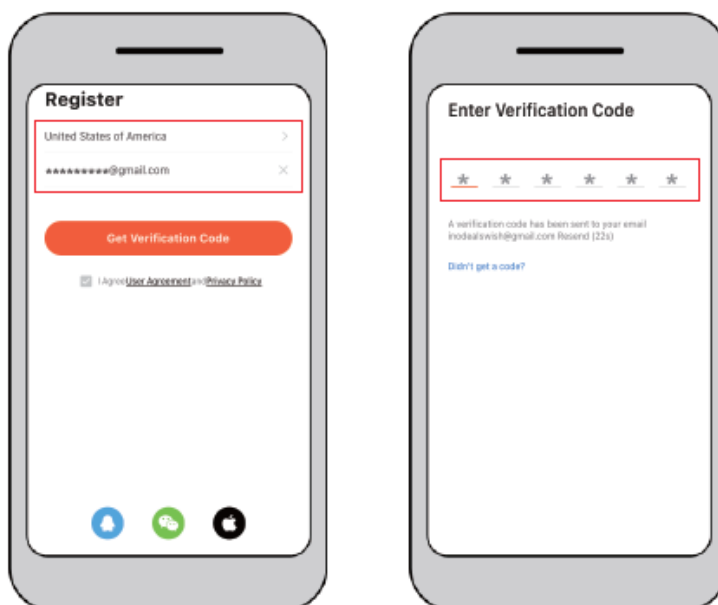


Registrace a přihlášení

Otevřete aplikaci Tuya Smart a klepněte na „Sign Up“. V dialogovém okně Uživatelská smlouva a Zásady ochrany osobních údajů si pozorně přečtěte zásady ochrany osobních údajů, smlouvu a klepnutím na „Agree“ se přesunete na stránku registrace účtu.

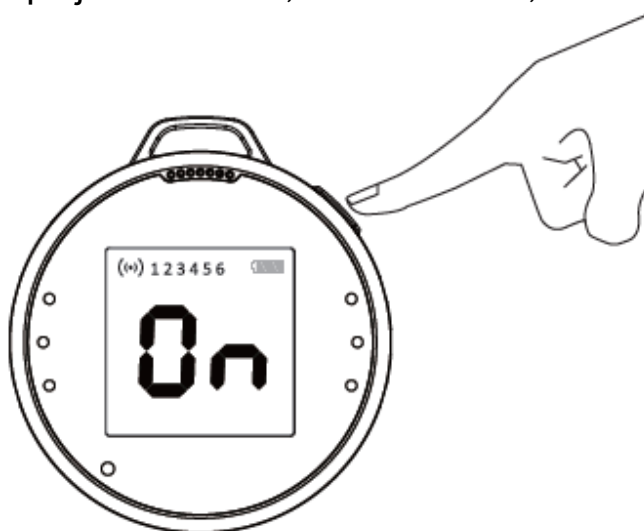


Postupujte podle pokynů pro dokončení registrace a přihlášení.

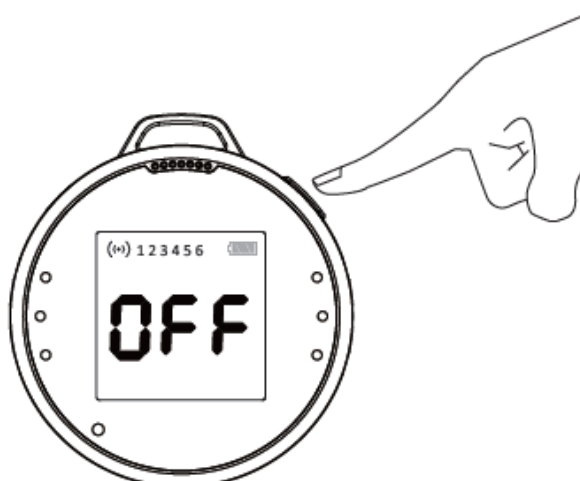


Zapnutí/ vypnutí napájení

Stiskněte tlačítko **Napájení/ párování/ Zastavení alarmu** umístěný na přední straně čelního panelu, LCD displej zobrazí **ON**, což znamená, že se přístroj zapne.



Stiskněte toto tlačítko znovu, LCD displej zobrazí **OFF**, což znamená, že se přístroj vypnul.

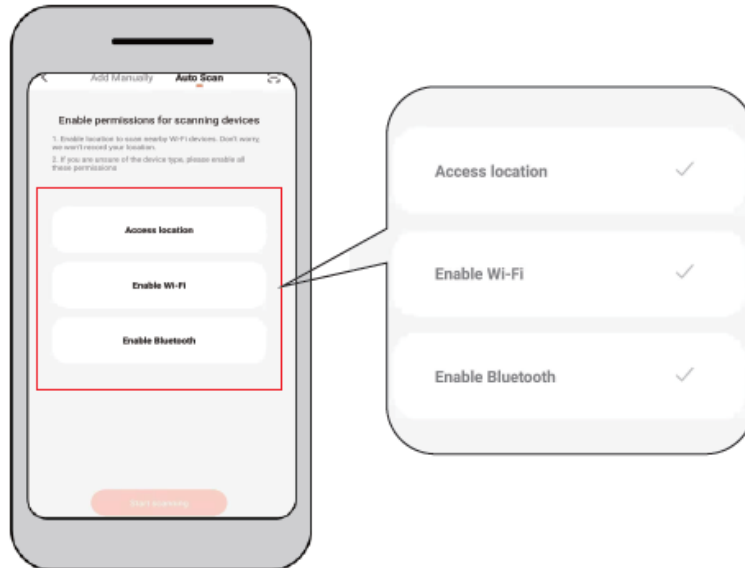


Automatické vypnutí:

- SW WIFI BBQ zůstane zapnutý po dobu pěti minut, poté se automaticky vypne, pokud není spárován s chytrým zařízením.
- SW WIFI BBQ zůstane zapnutý po neomezenou dobu, pokud je nainstalována sonda a pokud je spárována s chytrým zařízením

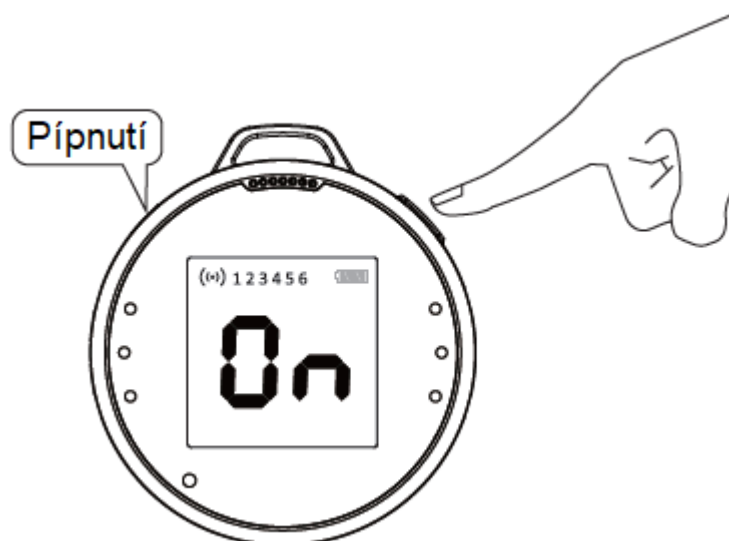
Spárujte se svým chytrým zařízením

Zapněte Bluetooth/WLAN/GPS (Lokalizační služby) vašeho chytrého zařízení, spusťte aplikaci „Tuya Smart“



Zapněte **SW WIFI BBQ** a podle pokynů spárujte a aktivujte zařízení:

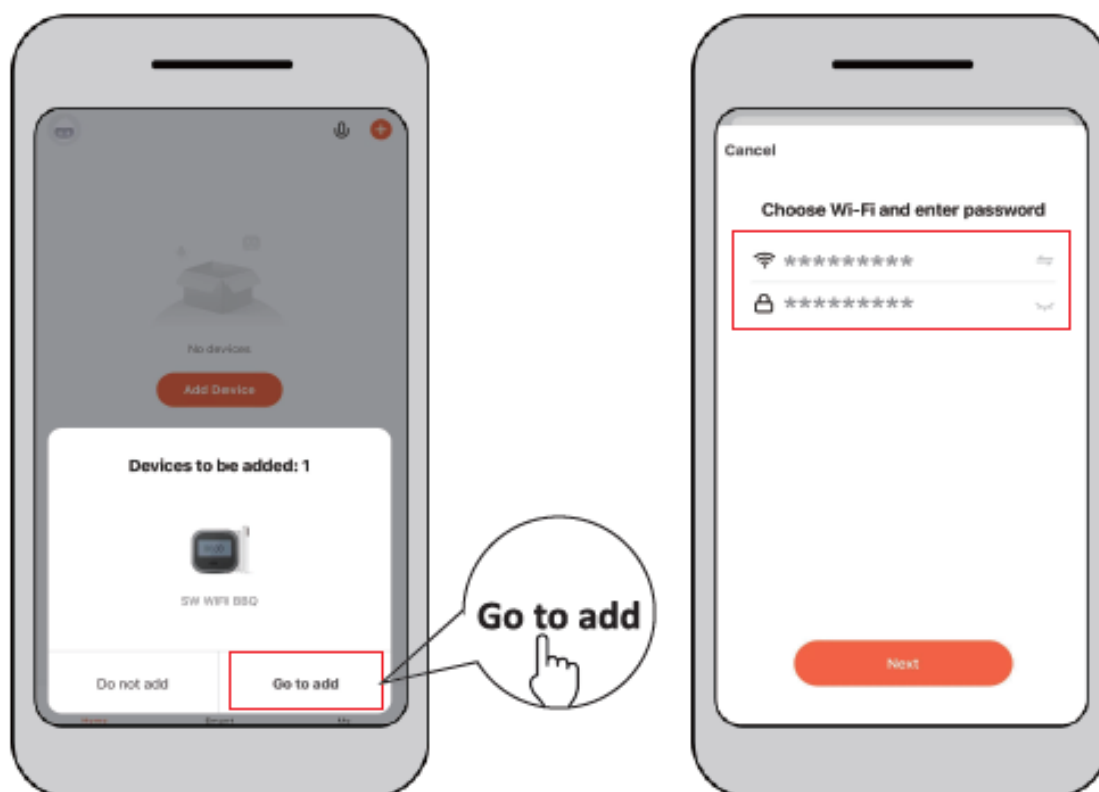
1. Stiskněte a podržte tlačítko **Napájení/ párování/ Zastavení alarmu** déle než 3 sekundy, uslyšíte pípnutí.



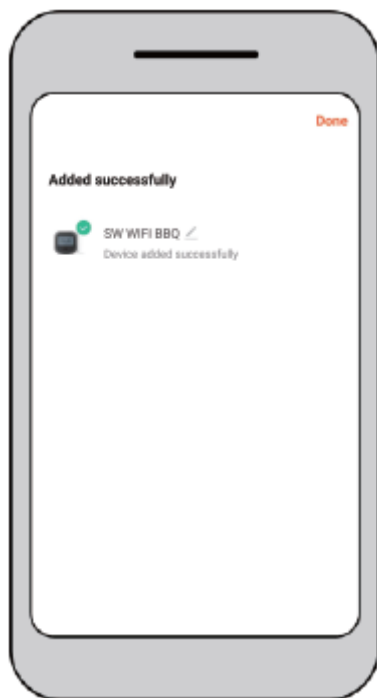
2. Vaše chytré zařízení automaticky rozpozná všechny dostupné produkty a zobrazí je v nabídce „**Device to be added**“ (Zařízení k přidání)



3. Klepněte na „**Go to add**“ (Přejít na přidání) a postupujte podle pokynů



Úspěšně připojeno



Ujistěte se, že vaše chytré zařízení splňuje požadavky:
iPhone (4S a novější)
iPad (3. generace a novější)
iPad mini (všechny generace)
iPod touch (5. generace a novější)

Mnoho zařízení Android vybavených Bluetooth 4.2 a se softwarem Android verze 4.3 nebo novější

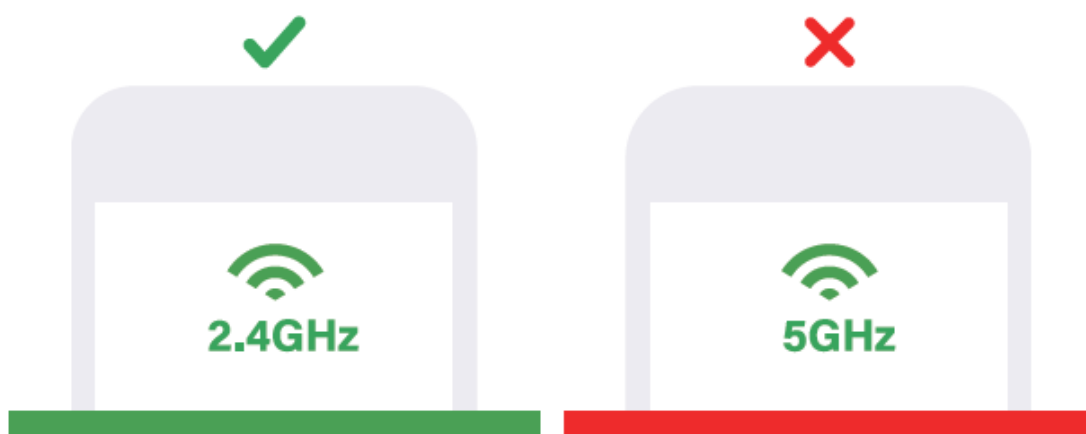
Automatickém skenování

Chcete-li automaticky vyhledávat dostupná zařízení připojená ve stejné síti, musíte na svém chytrém zařízení zapnout všechny funkce **Bluetooth/WLAN/GPS**

Požadavky na Wi-Fi routery

Důležité: SW WIFI BBQ vyžaduje pro připojení 2,4 GHz Wi-Fi síť zařízení do vaší aplikace. Většina spotřebitelských Wi-Fi routerů na dnešním trhu je „dvoupásmová“, což znamená, že je vybavena sítí 2,4 GHz i 5,0 GHz.

Název sítě, kterou používáte, nemusí udávat, zda se jedná o 2,4 GHz nebo 5,0 GHz. Pokud máte potíže s připojením SW WIFI BBQ, ověřte, že se pokoušíte připojit k síti 2,4 GHz.



Po úspěšném připojení

Po spárování s vaším chytrým zařízením, automaticky rozpozná všechny dostupné a dříve připojené produkty. Opětovné párování nemusíte provádět, pokud jste od posledního připojení nezměnili mobilní zařízení.

Odpojování

1. Pokud je váš SW WIFI BBQ připojen, bude uveden pod „**All device**“ (Všechna zařízení)
2. Pokud byste chtěli SW WIFI BBQ odpojit, můžete klepnout na 3 tečky v pravé části obrazovky nebo klepnout a podržet název produktu (tj. WIFI BBQ), aby se zobrazila možnost „**Remove Device**“ (Odebrat zařízení).
3. Klepněte na „**Remove Device**“ (Odebrat zařízení).



Užijte si grilování

Použití sondy

Pro přesný údaj o teplotě by měly být sondy vždy vloženy do nejtlustší střední části vařeného pokrmu.

Sondy, které se také prodávají samostatně, by měly být připevněny mezi dvě mřížky uvnitř grilu, udírny nebo trouby. Ujistěte se, že se špička sondy nedotýká mřížek. Ujistěte se také, že vodič sondy vedete tam, kde nebude vystaven plamenům nebo teplotám přesahujícím 300 °C, vyhněte se teplotám pod -58 F (-50 °C)

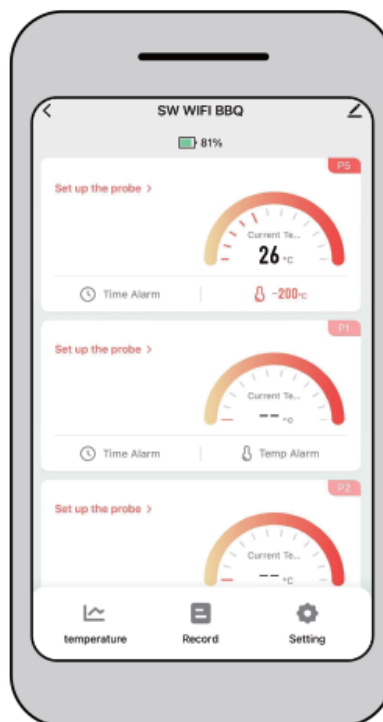
BEZPEČNOSTNÍ INSTRUKCE

- Když kabel nepoužíváte, omotejte jej kolem navíječe.
- Zabraňte zauzlování drátěného kabelu.
- Nikdy se nedotýkejte kabelu nebo měřicí sondy holýma rukama.
- Skladovací teplota pro skladování, by měla být od -10°C do 40°C, s relativní vlhkostí 75%.
- Udržujte měřicí sondu mimo dosah dětí.
- Nečistěte teploměr korozivními materiály.
- K čištění sondy pomáhá vysokoteplotní sterilizace nebo alkoholové houbičky.
- Neohýbejte sondu, jinak může dojít k jejímu neopravitelnému poškození. Udržujte jej mimo dosah jiných elektronických zařízení.

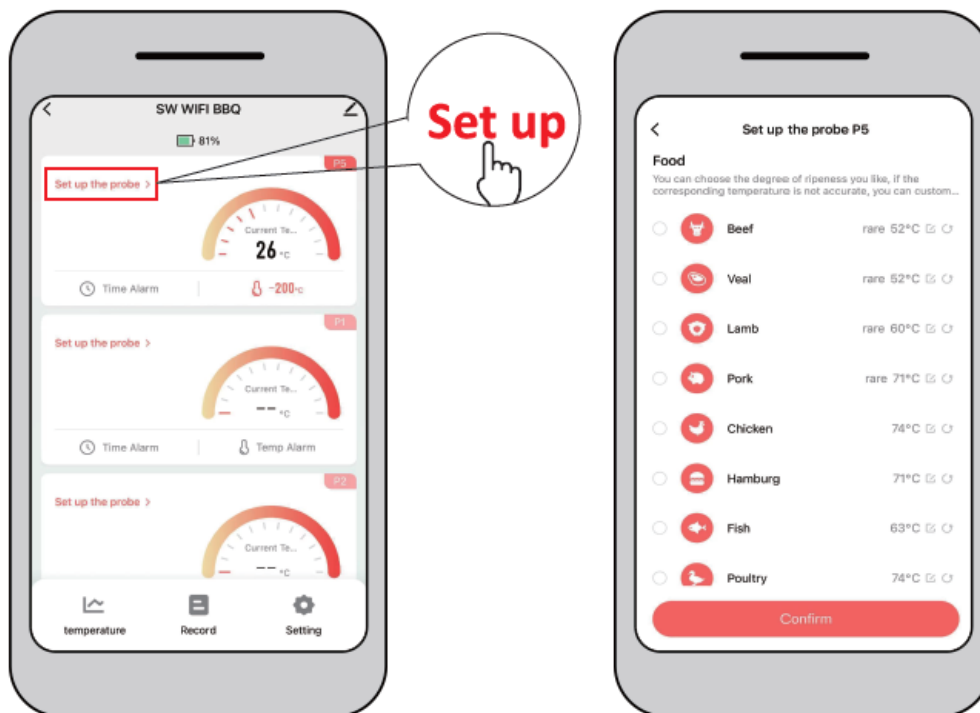
Přednastavené alarmy pro různé druhy masa

Aplikace Tuya Smart obsahuje přednastavené teploty, které vám umožní vybrat požadovanou teplotu a propečenost vašeho masa.

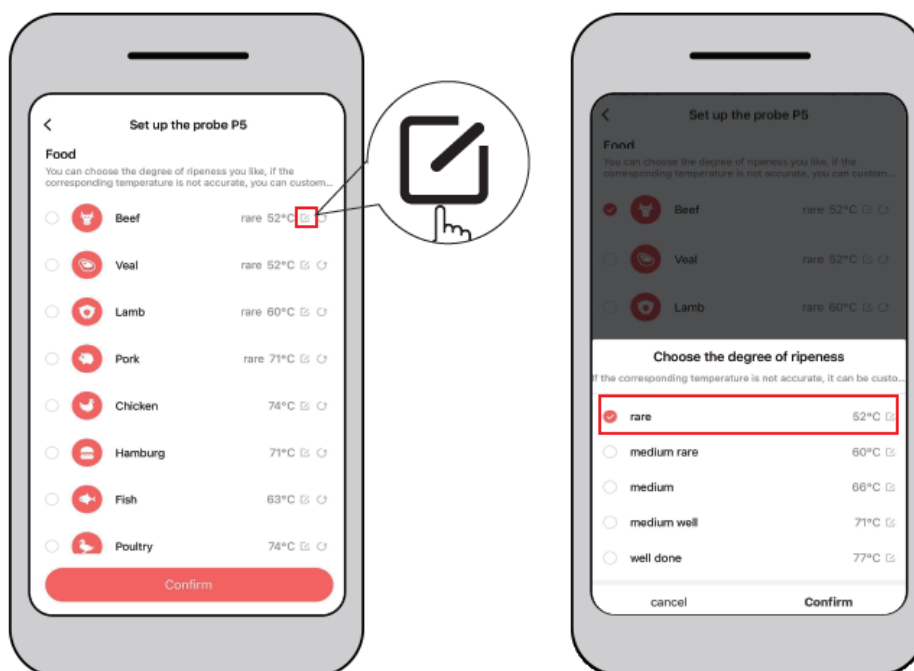
- Klepněte na název produktu (tj. SW WIFI BBQ)



- Tím se dostanete na obrazovku vaření, klepněte na „**Set up the probe**“ (Nastavit sondu), kde si můžete vybrat typ masa, které připravujete



- Jakmile je maso vybráno, můžete „**Choose the degree of ripeness**“ Vybrat stupeň zralosti



- Užijte si čas při grilování hned teď!

Nástroj časovače

- Nástroj časovač umožňuje uživatelům nastavit časovač (alarm). Jakmile časovač vyprší, zobrazí se upozornění.
- Klepnutím na '**Time Alarm**' vytvoříte nový časovač.

- Pomocí rolovacích koleček nastavte požadovanou délku času. Klepnutím na **'Save'** (Uložit) spustíte časovač

– POZNÁMKY

Ujistěte se, že je správně nastavena hlasitost vašeho chytrého zařízení a vibrační spínač vašeho zařízení není aktivován. Pokud jsou vaše zvuky vypnuté nebo nastaveny na nízkou úroveň, je možné, že budík neuslyšíte.

Odstranění problémů

Než požádáte o služby podpory, zkontrolujte následující.

Problém	Řešení
Po stisknutí tlačítka „Power“ se nic nestane	Zkontrolujte, zda baterie není vybitá, a včas ji nabijte.
Žádné zobrazení teploty na LCD displeji	Zkontrolujte, zda není konektor/zástrčka sondy a teploměru uvolněná.
	Zkontrolujte kabel a sondu a ujistěte se, že jsou nejsou nijak poškozeny. Pokud je poškozen, nepoužívejte jej.
Nesprávné zobrazení	Zkontrolujte kontakt zástrčky se zásuvkou, otřete nebo v případě potřeby vysušte.
Bez kontaktu mezi teploměrem a jídlem se ozve pípnutí.	Zkontrolujte, zda zde není nějaký zdroj rušení.
	Restartujte teploměr.
Spárování s aplikací Tuya Smart se nezdařilo	Abyste mohli používat aplikaci Tuya Smart, musíte na svém zařízení používat iOS 7+ nebo Android verze 4.3 nebo novější.
	Chcete-li automaticky vyhledávat dostupná zařízení připojená ve stejné síti, musíte na svém chytrém zařízení zapnout Bluetooth/WLAN/GPS.
	Zkontrolujte připojení k síti. Podporuje pouze síť 2,4 GHz a síť Wi-Fi v pásmu 5,8 GHz zatím podporována není.
	Zmenšete vzdálenost mezi teploměrem a WiFi routerem.
	Kvůli vypršení časového limitu se párování nepodařilo dokončit. Každé párování dokončete do 3 minut, jinak je potřeba párování restartovat.

Pokud indikátor průběhu ukazuje po dlouhou dobu 60 %, resetujte teploměr, zkontrolujte síť a restartujte párování.

Specifikace

Model	HK-01
Wi-Fi připojení	Jednopásmové 2,4 GHz IEEE 802.11 b/g/n
Bluetooth	Bluetooth 4.2
Efektivní pracovní vzdálenost	Asi 10 metrů, záleží na vzdálenosti mezi teploměrem a WIFI routerem, popř. přenosný wifi hotspot na druhém chytrém telefonu.
Měřitelný teplotní rozsah	-50°C~ 300°C (-58°F~572°F)
Zobrazení teploty	°F nebo °C
Materiál měřicí sondy	Nerezová ocel (SS304)
Baterie	2000 mA
Nabíjení	DC 5V 1A
Rozměry produktu	90*98*34,5 mm
Hmotnost	11,3 unce (asi 316 gramů)

Obsah balení



1 Bezdrátový teploměr *1

2 Sondy *2

3 Návod k použití *1

Autorská práva a ochranné známky

Slovní značka a loga BLUETOOTH® jsou registrované ochranné známky vlastněné společností Bluetooth SIG, Inc. a jakékoli použití těchto značek společností Sanwo Corporation podléhá licenci. Všechny ostatní ochranné známky jsou ochrannými známkami příslušných vlastníků.

